

Tellijä  
**Kaitseministeerium**

Dokumendi tüüp  
**KSH programm**

Kuupäev  
**Jaanuar, 2010**

Lepingu nr  
**PL-2009-21**

# **KLOOGA HARJUTUSVÄLJA DETAILPLANEERINGU KESKKONNAMÕJU STRATEEGILINE HINDAMINE KSH PROGRAMM**



Versioon **05**  
Printimise **2010/01/28**  
kuupäev  
Koostatud: **Veronika Verš**  
Kontrollitud: **Hendrik Puhkim**

Projekti nr PL-2009-21

## SISUKORD

<b>SISSEJUHATUS.....</b>	<b>5</b>
<b>1. DETAILPLANEERINGU ALA JA SELLE KASUTUS .....</b>	<b>6</b>
<b>2. DETAILPLANEERINGU ELLUVIIMISEGA EELDATAVALT KAASNEV OLULINE KESKKONNAMÕJU NING MÕJUALA.....</b>	<b>8</b>
2.1 Võimalik mõjuala ning selle ulatus .....	8
2.2 KSH käigus hinnatavad keskkonnaaspektid .....	10
2.3 Hindamismetoodika.....	11
<b>3. DETAILPLANEERINGU ALUSEL KAVANDATAVAD TEGEVUSED NING VÕIMALIKUD ALTERNATIIVID .....</b>	<b>12</b>
3.1 Kavandatavad tegevused .....	12
3.2 Võimalikud alternatiivid.....	14
<b>4. SEONDUVAD ÕIGUSAKTID, PLANEERINGUD JA ARENGUKAVAD .....</b>	<b>15</b>
<b>5. MÕJUTATUD JA HUVITATUD ISIKUD JA NENDE TEAVITAMINE .....</b>	<b>16</b>
<b>6. ASUTUSTE SEISUKOHAD KSH PROGRAMMI EELNÕU KOHTA.....</b>	<b>17</b>
<b>7. DETAILPLANEERINGU KOOSTAMISE JA KSH LÄBIVIIMISE OSAPOOLED .....</b>	<b>19</b>
<b>8. DETAILPLANEERINGU ESKIISLAHENDUSE JA KSH PROGRAMMI AVALIKUSTAMINE .....</b>	<b>20</b>
<b>9. KSH LÄBIVIIMISE AJAKAVA .....</b>	<b>21</b>

## LISAD

- Lisa 1 Detailplaneeringu koostamise ja KSH läbiviimise algatamise dokumendid
- 1.1 Detailplaneeringu koostamise ja KSH läbiviimise algatamisotsus (Keila Vallavalitsuse 09.02.2009 korraldus nr 106)
  - 1.2 Harjumaa Keskkonnateenistuse 26.01.2009 kiri nr 30-11-4/58249-2 KSH algatamise vajalikkuse kohta
  - 1.3 Algatamise teated: Ametlikud Teadaanded 05.03.2009, Harju Ekspress 27.02.2009, Keila valla koduleht 23.02.2009
- Lisa 2 Kavandatava Klooga harjutusvälja objektide lühiiseloostus ja nende kasutamise põhimõtted (Kaitseväe Logistikakeskus 2009)
- Lisa 3 Detailplaneeringu joonised
- 3.1 Olemasolevat olukorda illustreeriv joonis „Tugiplaan“
  - 3.2 Eskiislahenduse variant 1
  - 3.3 Eskiislahenduse variant 2
- Lisa 4 KSH programmi eelnõu kohta esitatud seisukohad
- 4.1 Keskkonnaministeeriumi 05.11.2009 e-kiri
  - 4.2 Padise Vallavalitsuse 10.11.2009 kiri nr 7-5/1137-1
  - 4.3 Riigimetsa Majandamise Keskuse 16.11.2009 kiri nr 3-1.13/3791
  - 4.4 Maa-ameti 18.11.2009 kiri nr 6.2-3/12263
  - 4.5 Tehnilise Järelevalve Ameti 24.11.2009 kiri nr 6.3-6/09-2900-002
  - 4.6 Tervisekaitseinspektsiooni Tallinna Tervisekaitsetalituse 25.11.2009 kiri nr 1-8.5/6588
  - 4.7 Keila Vallavalitsuse 04.12.2009 e-kiri 7-1.3/7229/09
  - 4.8 Keskkonnaameti Harju-Järva-Rapla regiooni 07.12.2009 kiri nr HJR 6-8/34273-2

- Lisa 5 KSH programmi avalikustamise teated: Harju Ekspress 18.12.2009, Postimees 22.12.2009, Ametlikud Teadaanded 22.12.2009, Keila valla 28.12.2009, Ramboll Eesti AS-i 22.12.2009 ja Kaitseministeeriumi kodulehe 10.01.2010 väljavõtted, 22.12.2009 kiri Keila vallale, 23.12.2009 e-kirjad asutustele ja ühendustele, 20.12.2009 kohalikele jagatud ja teadetetahvlitele jm üldkasutatavates kohtades ülespandud teated
- Lisa 6 Avalikul väljapanekul laekunud kirjad (29.12.2009 T.Martinson, 11.01.2010 E.Kuusk, 11.01.2010 R.Hausmann, 12.01.2010 J.R.Veiderma ja 13.01.2010 E.Piibeleht) ja nende vastuskirjad (27.01.2010 Ramboll Eesti AS)
- Lisa 7 Avaliku arutelu protokoll

## SISSEJUHATUS

Keila Vallavalitsuse 09.02.2009. a korraldusega nr 106 (vt Lisa 1.1) algatati Keila vallas Keila valla üldplaneeringut muutev Klooga harjutusvälja detailplaneering Klooga alevikus ja Põllküla külas asuvatel maaüksustel Klooga sõjaväelinnak (katastritunnusega 29501:009:0207, pindalaga 56,50 ha), Klooga laskeväli I (katastritunnusega 29501:009:0206, pindalaga 745,15 ha), Vana-Urba (katastritunnusega 29501:009:0178, pindalaga 22,68 ha), Kaldamäe 1 (katastritunnusega 29501:009:0269 pindalaga 10,46 ha), Vahi (katastritunnusega 29501:009:0102, pindalaga 14,4 ha), Kaareti (katastritunnusega 29501:009:0326 pindalaga 2923 m<sup>2</sup>), Rehe (katastritunnusega 29501:009:0310, pindalaga 6,61 ha). Detailplaneering hõlmab lisaks olemasolevatele katastriüksustele ka riigi reservmaa piiriettepanekutega nr AT030313062, AT030313035, AT030327059, AT030221020, AT030221014 ja AT030221024 hõlmatud maaüksusi.

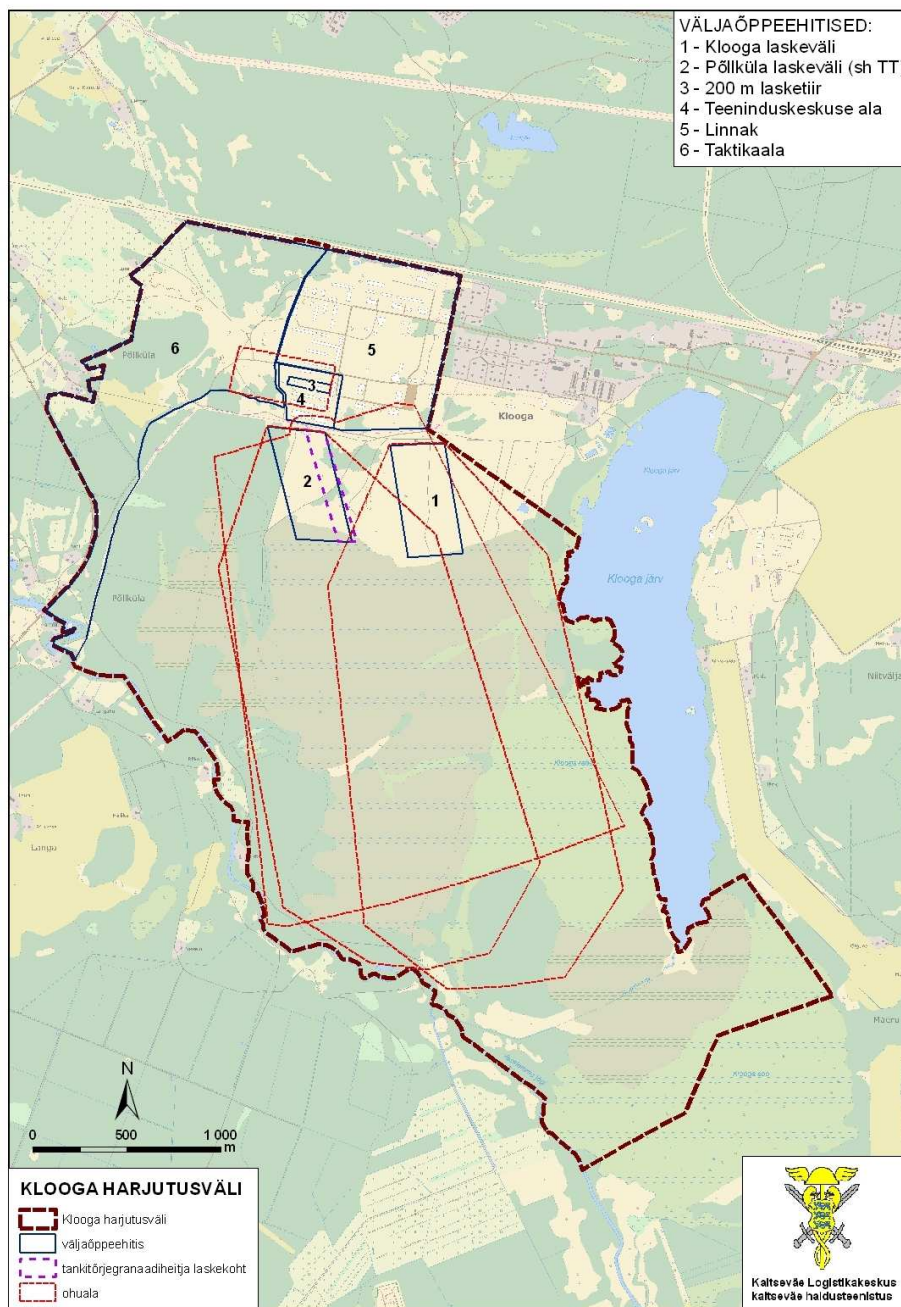
Samaaegselt detailplaneeringu koostamise algatamisega algatati ka detailplaneeringu alal kavandatava tegevusega kaasnevate mõjude hindamiseks keskkonnamõju strateegiline hindamine (KSH) võttes aluseks keskkonnamõju hindamise ja keskkonnajuhtimissüsteemi seaduse § 6 lõike 1 p 31 ja lõike 2 p 22 ning samuti arvestades, et:

- harjutusväljal kavandatav tegevus ja relvade kasutamisest tekkiv impulssmüra mõjutab ümbruskonna elanikke;
- planeeritav ala asub enamjaolt rohevõrgustiku tuumalas T8 ning osaliselt ka järvelubja ja turba leiukoha alal;
- planeeritav ala kattub Natura 2000 varinimekirja arvatud alaga (s.o potentsiaalne tulevane NATURA ala);
- harjutusväljal kavandatakse osaliselt raadamist.

Klooga harjutusvälja volitatud asutus on Eesti Kaitsevägi.

## 1. DETAILPLANEERINGU ALA JA SELLE KASUTUS

Klooga harjutusväli asub Harjumaal Keila vallas, piirneb Padise vallaga ja asub sellest põhja-suunas. Osa harjutusvälja territooriumist (763 ha) paikneb Klooga alevikus (1115 elanikku). Harjutusväljast põhjas asub Tallinn-Paldiski elektriraudtee. Umbes 1-2 km kaugusele harjutusväljast edela suunas jääb Langa küla (21 elanikku) ning loodest piirneb harjutusväli Põllküla külaga (38 elanikku)<sup>1</sup>. Asustustihedus lääne ja lõuna suunas on suhteliselt hõre.



Joonis 1. Klooga harjutusvälja olemasolevate väljaõppeehitiste kaart  
(allikas: Eesti Kaitseväge, 2009)

<sup>1</sup> Teave elanike arvu kohta on saadud Keila ja Padise vallavalitsusest.

Kaitsejõudude harjutusväli on maa- või mereala koos selle kohal oleva õhruumiga, kus korraldatakse kaitseväge, Kaitseliidu ja siseministeeriumi valitsemisalas olevate sõjaväeliselt korraldatud üksuste taktikalisi harjutusi, õppusi, laskmisi, lõhkamistöid ning katsetatakse relvi, lahingumoonu, lahingu- ja muud tehnikat.

Harjutusväljade peamine ülesanne on kaitsejõudude väljaõppe tagamine. Eestis on lisaks Klooga harjutusväljale viis harjutusvälja: Kaitseväge keskpõlvüügon, Männiku, Nursipalu, Sirgala ja Kikepera. Harjutusväljade asukohad on määratud lähtuvalt väljaõppekeskuste paiknemisest ja vajadusest tagada väljaõppekeskustele lahinglaskmiste läbiviimise võimalus.

Klooga harjutusväli on asutatud Vabariigi Valitsuse 24. juuli 2008. a korraldusega nr 334 "Kaitseväge Klooga harjutusvälja asutamine".

Klooga harjutusväli on hetkel kasutusel (vt joonis 1) ning see on lähim harjutuskoht Paldiskis paiknevatele väeosadele Esimene Jalaväebrigad, mille koosseisu kuuluvad Kalevi jalaväepataljon, Scoutspataljon, Tagalapataljon, Staabikompanii ja Sidekompanii. Harjutusväljal kasutatakse nii käsitürelvasid (kaliibri piiranguta püstolid, automaatrelvad ja snaipripüssid kaliibriga kuni 7,62 mm ja 12,7 mm õppelaskemoon) kui ka meeskonnarelvad (kuulipildujad, tankitõrjegranaadiheitjad ja 81 mm miinipildujad). Samuti on harjutusväljal võimalik teostada taktikalisi harjutusi (jalgsi ja soomukitega) maastikul, mille käigus kasutatakse ka imitatsiooni- vahendeid. 2008. aastal kasutati Klooga harjutusvälja laskeharjutuste läbiviimiseks ligikaudu 190 päeval ja taktikaliste harjutuste läbiviimiseks ligikaudu 220 päeval.

Vastavalt Kaitseväge Logistikakeskuse poolt koostatud dokumentidele (vt Lisa 2) arvestatakse harjutusvälja kasutamisel järgnevate võimalike looduskeskkonda häirivate juhtude leevendustega (keskkonkaitse nõuetega):

- o viibides väärtuslikul kooslusel ollakse teadlik selle väärtustest (näiteks maha-langenuid puud on osa kooslusest);
- o lõhkamistödel ja suuremat müra tekitavate harjutuste läbiviimisel arvestatakse võimalusel tuule suuna ja teiste ilmastikuoludega;
- o kui müra ületab lubatud norme rajatakse harjutusväljale müratõkked;
- o harjutusvälja kasutamise käigus tekkinud jäätmete (nii olme- kui spetsiifiliste militaarjäätmete nagu padrunikestad, katkised sihtmärgid jms) nõuetele vastav käitlemine;
- o harjutusvälja kirdeossa on plaanis istutada okas- ja lehtpuid. Linnaku ala suletakse elanikkonnale masinatega liikumiseks, et vältida prügi vedamist harjutusväljale. Harjutusvälja heakorra tagamiseks korraldatakse regulaarselt koristuspäevi.

Klooga harjutusvälja kasutamist puudutavad keskkonnaaspektid ja -nõuded on kirjas Kaitseväge Logistikakeskuse poolt koostatud dokumendis „Keskkonnanõuanded Klooga harjutusväljale” ning harjutusvälja üldise kasutamise kord dokumendis „Klooga harjutusvälja kasutuseeskiri”. Harjutusvälja kasutamist puudutavad dokumendid on kättesaadavad harjutusväljade kodulehelt: [http://harjutusvali.mil.ee/client/default.asp?wa\\_id=688&wa\\_object\\_id=1&wa\\_id\\_key=](http://harjutusvali.mil.ee/client/default.asp?wa_id=688&wa_object_id=1&wa_id_key=).

Lisaks kaitseväge väljaõppekeskustele, asutustele ja Kaitseliidu malevatele, saavad Klooga harjutusvälja kasutada Politsei- ja Piirivalveamet, Piirivalveüksused, sh Muraste Piirivalvekool, Kaitsepolitseiamet, Justiitsministeeriumi vanglate osakonna Murru Vangla ja Harku Vangla ning Päästeamet, sh Päästeameti demineerimiskeskus. Huvi harjutusvälja kasutamise vastu on üles näidanud ka Eesti Jahispordi Liit, Eesti Jahimeeste Selts, Eesti Laskurliit ja turvafirmad. Harjutusväljale planeeritud transpordiõppeväljakut saaks kasutada auto- ja motosporti huvilisi koondavad klubid.

Klooga harjutusvälja territooriumil asus Eesti NSV perioodil 1008 ha + 366 ha suurune motoriseeritud laskurdiviisi linnak.

## 2. DETAILPLANEERINGU ELLUVIIMISEGA EELDATAVALT KAASNEV OLULINE KESKKONNAMÕJU NING MÕJUALA

### 2.1 Võimalik mõjuala ning selle ulatus

Detailplaneeringu alusel kavandatava tegevuse mõjualana käsitletakse KSH-s detailplaneeringu ala ning selle lähiümbrust (sh Klooga alevik, Põllküla, Langa, Maeru, Niitvälja, Kersalu ja Kloogaranna küla). KSH programmi koostamise etapis maakonna ega riigipiiriülest olulist mõju tõenäoliseks ei peeta. Täpsem mõju ulatus selgub mõjude hindamise ja KSH aruande koostamise käigus.

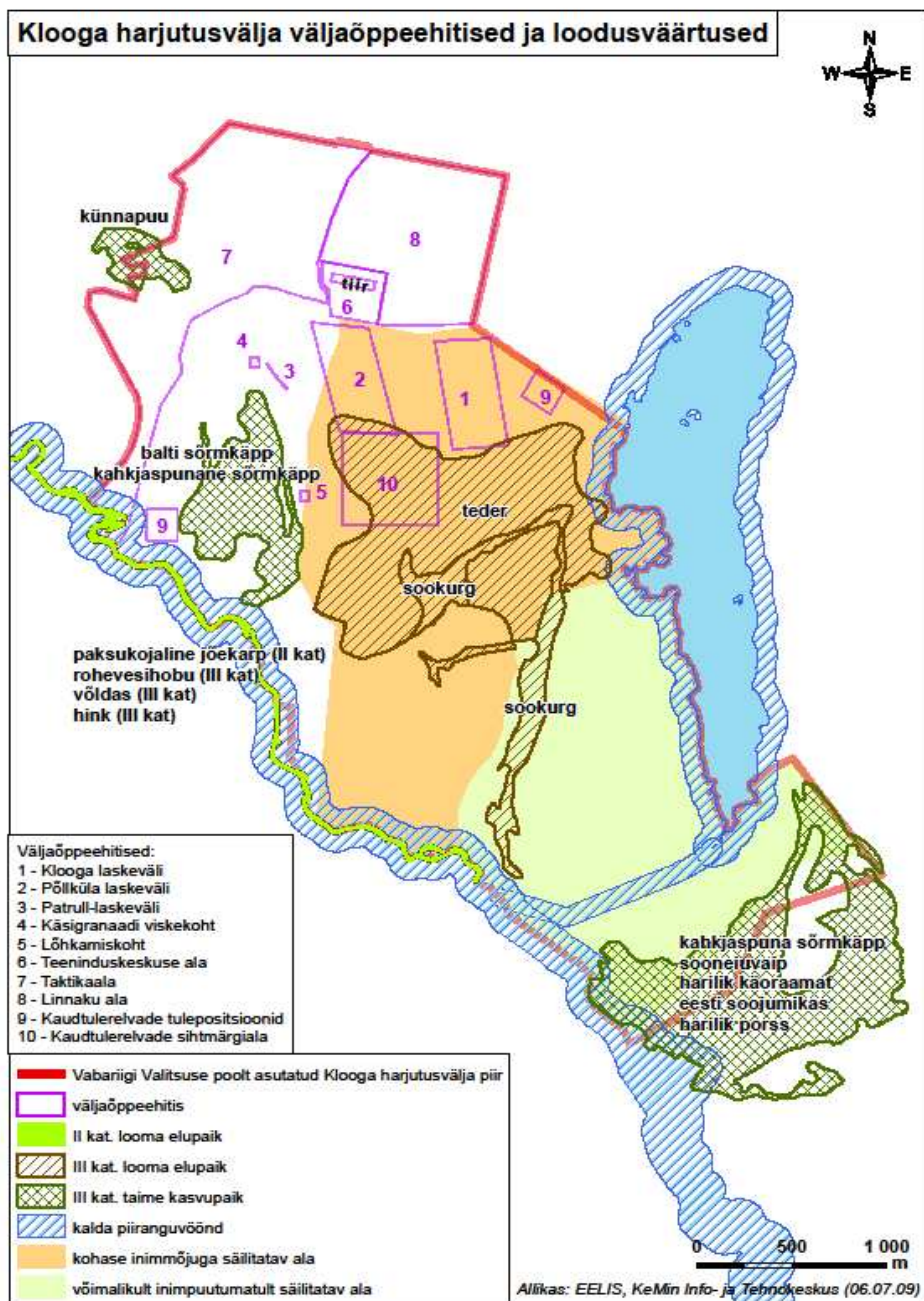
Klooga harjutusvälja pindala on 989,9 ha. Harjutusvälja välispiiri pikkus on 17 996 m ja maa sihtotstarve on riigikaitsemaa. Suuremal osal territooriumist asub Klooga raba, kokku 587,15 ha. Harjutusväli piirneb Vasalemma jõega ning Klooga järve lääneosaga. Ala on mitmekesise loodusega, hõlmates nii märgalasid ja veekogusid kui ka metsa. Vasalemma jõgi kuulub Natura 2000 võrgustikku (Vasalemma jõe hoiuala).

Klooga harjutusvälja piir on tähistatud valge- ja punasetriibuliseks värvitud piiripostide (lagedal alal) ja puudega ning on rajatud vähemalt 2 m laiune piirisiht. Harjutusvälja praegune piiritähistus ei kulge täielikult mööda Vabariigi Valitsuse poolt asutatud harjutusvälja piiri ning piiritähistust tuleb korrigeerida. Teedele ja radadele on paigaldatud 22 statsionaarset tõkkepuud, lisaks paigaldatakse potentsiaalselt ohtliku tegevuse korral tõkestajad, kelle ülesanne on tagada inimeste mittesattumine ohualasse. Harjutusväljale on paigaldatud signaalmastid, kuhu üks tund enne ohtliku tegevuse algust heisatakse punased signaallipud ja öösel paigaldatakse punased hoiatustuled. Sellised märguanded on kasutusel laskeharjutuste, käsigranaadi viskeharjutuste, lõhke- ja demineerimistöde korral. Informatsiooni saamiseks harjutustest on harjutusväljal paigaldatud infotahvlid, millest kaks on sisenemiskoha juures, üks teisel pool Klooga järve ning neljas asub harjutusväljal (mõeldud eelkõige ala kasutajatele). Tahvliel on üleval harjutusvälja skeem koos tähtsamate objektidega (hooned, veekogud jne), harjutusvälja tähistamise ja sulgemise kord ning kasutamise graafik kuni kahe nädala osas, samuti harjutusvälja eest vastutava isiku kontaktandmed. Täpsed nõuded kehtestavad kaitseväge ja Kaitseliidu ohutuseeskirjad.

Kaitseministeerium tellis 2006. aasta suvel Eestimaa Looduse Fondilt (ELF) Klooga harjutusvälja seisundi ja loodusväärtuste inventuuri (avaldatud Eesti Kaitseväge harjutusväljade kodulehel: [http://harjutusvali.mil.ee/client/default.asp?wa\\_id=722&wa\\_object\\_id=1&wa\\_id\\_key=](http://harjutusvali.mil.ee/client/default.asp?wa_id=722&wa_object_id=1&wa_id_key=)). Klooga harjutusvälja inventeerimisel keskenduti nõmme- ja sookooslustele kui enim huvipakkuvaile ning põgusalt inventeeriti harjutusvälja servaaladel asuvaid metsakooslusi, kus kõrge looduskaitseväärtusega puistuid ei leitud. Loodusväärtuste inventuur sisaldab ülevaadet harjutusväljal noteeritud soontaimedest, linnuliikidest ja Natura-väärtusega elupaikadest. Inventuuri eesmärgiks oli selgitada harjutusvälja territooriumi osad, mis on looma- ja linnuliikide ning koosluste säilimise seisukohast olulisemad. Looduskaitsest seisukohast jaotatakse inventuuris harjutusvälja territoorium kolmeks tsooniks (vt joonis 2):

- o võimalikult inimpuutumatu säilitatav ala;
- o kohase inimõjuga säilitatav ala (lubatud kontrollitud põletamine, raie, tallamine, sõitmine väljaspool teid soomukitega);
- o looduskaitseliste piiranguteta ala.

Harjutusväljale planeeritavate objektide asukohtade leidmisel on suures osas arvestatud loodusväärtuste inventuuri tulemuste ja ettepanekutega.



Joonis 2. Planeeritavate väljaõppehitiste ja neid toetavate alade paiknemine kaitseväärtuselt oluliste taime- ja loomaliikide ning ELFi loodusväärtuste inventuuri tzoneeringu suhtes (allikas: Kavandatava Klooga harjutusvälja objektide lühiiseloostus ja nende kasutamise põhimõtted, Kaitseväge Logistikeskus, 2009)

Eesti Looduse Infosüsteemi (EELIS) 06.07.2009. a andmetel ei jää Klooga harjutusväljale kaitsealad, küll aga leidub harjutusväljal kaitsealuseid loomi ja taimi. Harjutusvälja loode- ja lõunaossa jäävad järgmiste III kaitsekategooria taimede leiukohad: hariilik porsss, sooneiuvaip, hariilik kõoraamat, eesti soojumikas ning künnapuu. Loodusväärtused on kujunenud harjutusvälja pikaajalise kasutuse käigus ja sõltuvad rohkem või vähem harjutusvälja edasisest kasutusest. Looduskaitse all oleva sookure ja tedre leiukohad jäävad harjutusvälja keskosas asuvate

nõmmraba ja raba kooslustele. Harjutusvälja läänepiiriga külgnev Vasalemma jõgi on aga elupaigaks mitmete kaitstavate liikidele nagu paksukojaline jõekarp, rohevesihobu, võldas ja hink. Looduskaitseadusest tulenevalt on Klooga järvele ja Vasalemma jõele kehtestatud kaldaäärse ala kasutamist kitsendavad tingimused kalda piiranguvööndi näol.

Vastavalt Keskkonnaametilt (vt Lisa 4.8) saadud andmetele kuulub Klooga harjutusvälja detailplaneeringuala valdavas ulatuses Eesti Keskkonnaühenduste Koja poolt koostatud varinimekirja alasse. Varinimekiri tähendab nimekirja aladest, mida keskkonnaühendused soovivad täiendavalt võtta riikliku kaitse alla Natura 2000 võrgustikku kuuluvana. Klooga varinimekirja ala kaitseväärtusteks on märgitud EL loodusdirektiivi elupaigatüübid 3140 – vähekuni keskoitelised kalgiveelised järved, 7110 – rabad ja 7230 – liigirikad madalsood. Keskkonnaameti andmetel katavad nimetatud elupaigatüüpide esinemisalad Klooga varialal ligikaudu poole pindalast.

Harjutusväljal paiknevad ja sellega piirnevad keskkonnakaitse seisukohalt olulised alad on toodud KSH programmi lisa 3 esitatud tugiplaani kaardil.

## 2.2 KSH käigus hinnatavad keskkonnaaspektid

KSH käigus selgitatakse võimalik oluline negatiivne mõju ning kavandatakse meetmed selle mõju ennetamiseks, vähendamiseks või vältimiseks. Samuti kaalutakse ja tehakse ettepanekud vajaliku seire (nt taimestiku-, loomastiku jmt seire) korraldamiseks.

Kaitseministeeriumi tellimisel koostas 2008. a Akukon OY Eesti Filiaal Klooga harjutusväljale mürasuringu, kus on arvestatud planeeritavate väljaõppealadega (uuring on kättesaadav: [http://harjutusvali.mil.ee/client/default.asp?wa\\_id=688&wa\\_object\\_id=1&wa\\_id\\_key=](http://harjutusvali.mil.ee/client/default.asp?wa_id=688&wa_object_id=1&wa_id_key=)). Müra-uuringust nähtub, et müra on oluline keskkonnaaspekt ja seda ka KSH käigus arvestatakse ning hindamisel aluseks võetakse. Kas on läbi viia täiendav müra modelleerimine ning kavandatakse leevendusmeetmed müra vähendamiseks, samuti tuleohutuse tagamiseks.

KSH käigus hinnatakse, kuidas mõjutab detailplaneeringu alusel kavandatav tegevus, sh impulssmüra, vibratsioon ja raadamine:

- kohalike elanike heaolu, tervist ning huve (sh võimalikud töökohad, kinnisvara jmt)
- looduskeskkonda (elustik, hüdrogeoloogia, maavarad)
- III kaitsekategooria taimi
- kaitsealuseid linde (sookurg ja teder)
- Klooga järve ja selle lähiümbruse linnustikku
- loomastikku
- Klooga raba alal levivaid sookooslusi (raba-, siirdesoo- ja madalsookooslused)
- Klooga variala kaitseväärtusi – Natura varinimekirja kantud alal levivad EL loodusdirektiivi alusel kaitstavad elupaigatüübid: 3140 – vähe kuni keskoitelised kalgiveelised järved, 7110 – rabad ja 7230 – liigirikad madalsood
- pinna- ja põhjavett, Klooga järve
- Natura 2000 nimistusse kantud Vasalemma jõge, kui kaitsealuste liikide elupaika
- rohevõrgustiku toimimist
- õhukvaliteeti
- raudteeliiklust (nii kauba- kui reisirongid).

Vastavalt Keskkonnaameti ettepanekutele täpsustatakse KSH käigus vajadusel Klooga variala kaitseväärtuste esinemisalad ning vajadusel tehakse ettepanek ala kaitse alla võtmise põhjendatuse või selle puudumise kohta. Mõju hindamisel kaitsealustele liikidele arvestatakse looduskaitseaduse nõuetega ning hinnatakse ajaliste piirangute vajadust ning rakendamise efektiivsust (mõjusust).

### 2.3 Hindamismetoodika

Keskkonnamõju strateegilisel hindamisel lähtutakse olemasolevatest andmetest ja varem läbiviidud uuringutest.

KSH programmi koostamise ja avalikustamise käigus ilmes lisauuringute läbiviimise vajadus. KSH läbiviimise käigus on kavas teostada müra modelleerimine, vibratsiooni mõõtmine ning avaliku arvamuse uuring.

KSH aruande koostamisel kasutatakse hindamismetoodikana kvalitatiivset hindamist, sh:

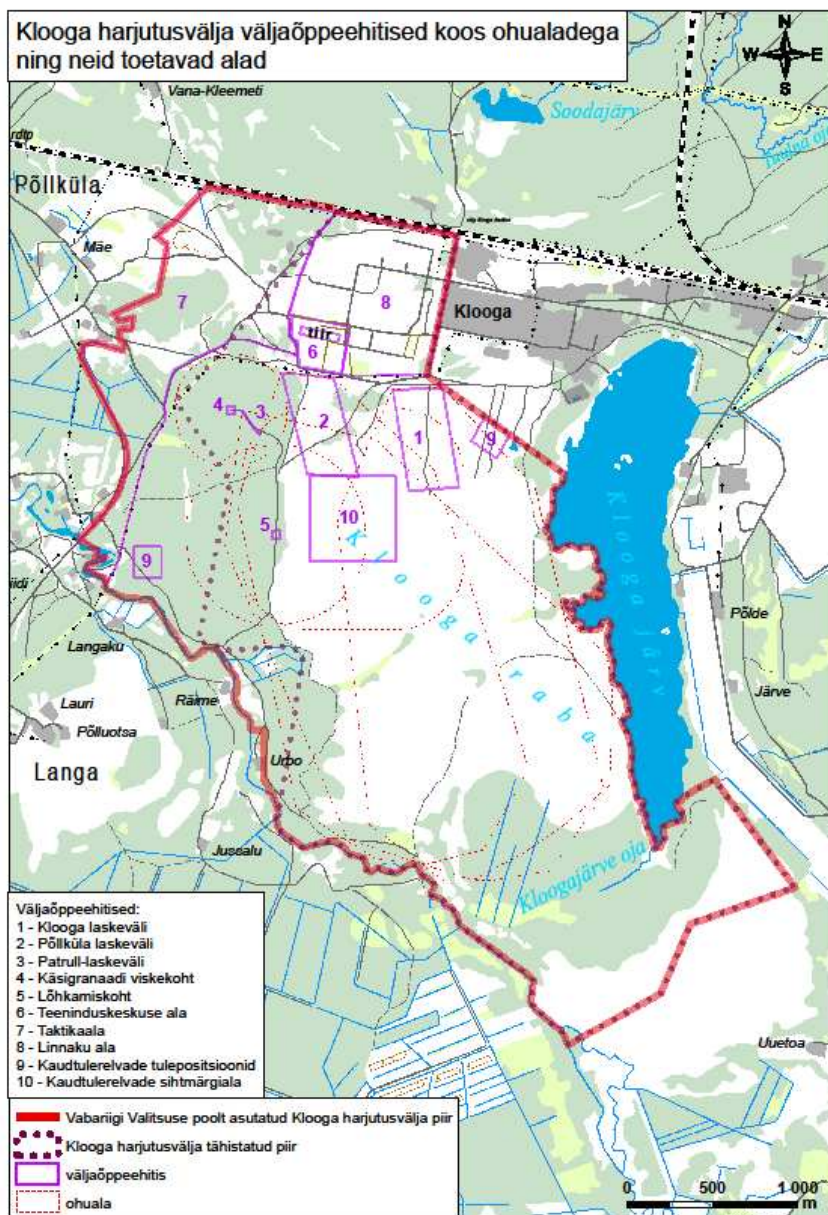
- välitööd ja ekspertarvamused mõju olulisuse selgitamiseks;
- konsultatsioonid asjakohast teavet omavate asutustega;
- võimalik mõju Natura 2000 alale selgitatakse lähtudes järgmistest juhendmaterjalidest: "Natura 2000 alasad oluliselt mõjutatavate kavade ja projektide hindamine. Loodusdirektiivi 92/43/EMÜ artikli 6 lõigete 3 ja 4 tõlgendamise meetodilised juhised. Euroopa Komisjon 2001" (Keskkonnaministeerium, 2005) ja „Juhised loodusdirektiivi artikli 6 lõigete 3 ja 4 rakendamiseks Eestis" (Peterson, 2006);
- kohalike inimeste küsitlus selgitamaks, mis neid häirib ning mis on nende väljapakutud lahendused;
- müra modelleerimine leevendusmeetmete tõhususe selgitamiseks;
- vibratsiooni mõõtmisi ja tulemuste võrdlust kehtestatud normidele.

Täpsem mõjude prognoosimeetodite kirjeldus valdkonniti tuuakse ära KSH aruandes.

### 3. DETAILPLANEERINGU ALUSEL KAVANDATAVAD TEGEVUSED NING VÕIMALIKUD ALTERNATIIVID

#### 3.1 Kavandatavad tegevused

Detailplaneeringu eesmärk on moodustada üks riigikaitsemaa sihtotstarbega katastriüksus, määrata moodustatava krundi ehitusõigused, krundile juurdepääsud, krundisisesed teed, määratleda ja piiritleda harjutusvälja tsoonid ja tagada samaaegselt inimeste ohutus.



Joonis 3. Klooga harjutusvälja planeeritavad väljaõppehitised (allikas: Kavandatava Klooga harjutusvälja objektide lühiiseloostus ja nende kasutamise põhimõtted, Kaitseväe Logistikakeskus, 2009)

Olemasolevad väljaõppekohad Kloogal võimaldavad läbi viia ainult esmaseid laskeharjutusi käsituli relvadest ja meeskonnarelvadest ning teostada lõhketöid ja käsigranaadi viskeharjutusi. Harjutusvälja ja sellel paiknevate väljaõppehitiste nõuetekohane väljaehitamine võimaldab kvaliteetsemat ja mitmekülgsemat väljaõpet ning võimalikult mitmete erinevate väljaõppehitiste samaaegset kasutamist, millest tulenevalt on võimalik ühe päeva jooksul tagada suurema hulga sõdurite väljaõpet. Harjutusvälja täielikul väljaehitamisel ja kasutajate arvu võimalikul suurenemisel harjutusvälja laskeharjutuste läbiviimiseks kasutatavate päevade arv mõnevõrra suureneb. Prognoositav kasutuskooormus jaguneb ühtlaselt aastaringselt. Harjutusväljal ei ole planeeritud regulaarselt korraldada suurõppusi, kohapeal harjutab maksimaalselt kompanii suurune üksus (120-140 inimest).

Arvestades looduskaitsealisi kitsendusi (vt joonis 2) ja soovitusi ning maastiku omapära ja ohutust on Kaitseministeerium detailplaneeringu koostamise aluseks väljapakunud järgnevate erineva kasutusotstarbega alade asukohad (vt joonis 3):

- Klooga (ala 1) ja Põllküla (ala 2) laskeväljad on mõeldud käsituli relvadega õppelaskmiste ja lahinglaskmiste läbiviimiseks. Pinnasteed nendel aladel vajavad renoveerimist.
- Patrull-laskeväljal (ala 3) on võimalik teostada lahinglaskmist liikumisel (patrull-laskmine jalgsi).
- Käsigranaadi viskekohas (ala 4) rajatakse oote- ja viskekoht. Pinnasteed vajab renoveerimist.
- Lõhkamiskohal (ala 5) teostatakse lõhkamist ja demineerimist. Kildude püüdmiseks, õhulööklaine ja müra mõju vähendamiseks ümbritsetakse ala pinnasest vallidega. Lõhkamiskohast u 200 m kaugusele tuleb rajada varjend (punker) ning alale tuleb rajada tugevapõhjaline tee.
- Harjutusvälja teeninduskeskuses (ala 6) asuvad paari kabinetiga haldus- ja valvehoone ning varustuse hoidmise- ja hoolduse kuurid. Jäätmete kogumine korraldatakse samuti teeninduskeskuse territooriumil. Alale jäävat garaaži/varjualust on võimalik kohandada tehnikapargiks, teeninduskeskuseks ja välibaasiks (võimaldab ööbimist, teooriatundide läbiviimist jne). Samuti on teeninduskeskuse alale planeeritud 200 m poolkinnine lasketiir ja degaseerimisplats, kus toimub lahingutehnika ja isikkoosseisu degaseerimisalane väljaõpe. Lasketiir on juba olemas, kuid tuleb viia nõuetele vastavaks. Degaseerimisalase väljaõppes kasutatakse inertseid keskkonnaohtu mittekujutavaid aineid. Kuna on olemas oht, et lahingutehnika degaseerimisel võib tehnikalt eralduda õlijääke, on vajalik asfalteeritud või betoneeritud platsi olemasolu reostuse vähendamiseks. Plats peab olema piiratud ringkraaviga (pesuvee ära juhtimiseks) ning varustatud vee ja elektriga. Rajama peab kanalisatsiooni ja kogumiskaevu, kuhu juhatakse ka teeninduskeskusest tulev reovesi. Platsi on võimalik kasutada ka transpordi pesemise platsina.
- Taktikaalale (ala 7) on planeeritud gaasimaskide kontrollimise hoone (kivi või puit hoone) ning liikuvtehnikaga õppeväljak, mis võimaldab õppida ja harjutada soomukitega ja muu tehnikaga sõitmist erinevatel maastikuelementidel. Liikuvtehnikaga õppeväljak koosneb õpperajast koos 5 mäega (mäed on olemas, vajavad renoveerimist). Vaja rajada teedevõrk, tõkkeraav ja veetõke, mis vastavad väljaõppevajadustele ning keskkonnanõuetele.
- Linnaku ala (ala 8) peab võimaldama rühmasuuruse üksuse taktikalise väljaõppe läbiviimist hoonestatud alal koos liikuvtehnikaga (soomukid, maasturid, veokid jne) ning kasutada imitatsioonivahendeid. Hoonestatud ala planeerimisel võib kasutada analoogset linnavõitluskeskuse skeemi või hoonete projekti, mis on Nursipalus - linnaku alasse jääb välimajutusala, mis on mõeldud kaitseväelastele telkimisvõimaluse pakkumiseks.

- Kaudtulerelvade (miinipildujad) tulepositsioonide (ala 9) ja sihtmärgiala (ala 10) peavad olema lagedad alad. Tulekahju edasi levimise tõkestamiseks rajatakse sihtmärgialale tuletõkkeribad ning ala lähedusse rajatakse tuletõrje veevõtmiskohad või veemahuti.

Väljaõppeks kasutatavate alade paiknemise asukohavalikul arvestati, et minimaalselt kahjustataks väärtuslikke kooslusi, asukoht ei oleks kaitsealuste liikide elupaigas, ohualad jääksid harjutusvälja territooriumile ning võimalikult mitut erinevat ala (väljaõppehitist) oleks võimalik samaaegselt kasutada. Alade täpne suurus ja asukoht täpsustatakse detailplaneeringu koostamise käigus ning arvestades KSH tulemusi.

Harjutusvälja teed peavad olema kasutatavad kõigil aastaegadel. Teedevõrk kujundatakse selliselt, et kõik potentsiaalselt tuleohtlikud alad on ligipääsetavad päästeteenistuse tuletõrjetechnikale. Teedevõrgu planeerimisel arvestatakse olemasolevaid teid ja sihte. Uute, planeeritavate teedega ühendatakse vanad teelõigud ühtseks teede võrgustikuks. Teedevõrk peab tagama maksimaalse ligipääsu kõigile harjutusvälja osadele päästetöödeks, väljaõppeks ning evakuatsiooniks. Klooga aleviku ja Põllküla-Madise teed ühendav teelõik suletakse või seal piiratakse liikumist ohutuse tagamiseks. Antud tee võimaldab Paldiskist saabuvate üksuste suunamise harjutusväljale. See võimaldab Klooga aleviku teede koormust vähendada ning eelpool nimetatud tee võimaldab ohutumalt Suurküla, Langa ja Põllküla küla elanikel laste viimist Klooga alevisse lasteaeda, kooli ning kaupluste külastamist.

Harjutusväljale planeeritavate alade täpsem kirjeldus ning alade suurus on toodud KSH programmi Lisas 2 „Klooga harjutusväljale kavandatavate objektide lühiiseloostus ning nende kasutamise põhimõtted“.

### **3.2 Võimalikud alternatiivid**

Detailplaneeringu koostamisel ning keskkonnamõju strateegilisel hindamisel vaadeldakse, millised on erinevad võimalused detailplaneeringus kavandatud eesmärkide saavutamiseks ja hinnatakse planeeringu elluviimisega kaasnevat olulist mõju. Ühtlasi antakse hinnang tõenäoliselt mõjutatava keskkonna arengule juhul, kui detailplaneeringu alal säilib praegune olukord, st planeeringu alusel kavandatud tegevusi ei viida ellu (nõ 0-alternatiiv). Mõju hindamise käigus võib alternatiivide loetelu täiendada.

Mõjude hindamisel ja KSH aruande koostamisel võetakse aluseks järgmised alternatiivid:

- 0-alternatiiv ehk hetkeolukorra jätkumine (Klooga harjutusvälja praegune kasutus);
- detailplaneeringu eskiisi variant 1 (Kaitseministeeriumi esialgne ettepanek);
- detailplaneeringu eskiisi variant 2 (detailplaneeringu koostamise käigus väljapakutud lahendus).

KSH eesmärk on leida parim võimalik lahendus, sh arvestades planeeringu eesmärke ja käsitlevat territooriumi.

Olemasoleva olukorra kaart „Tugiplaani“ ning detailplaneeringu eskiisi variandid 1 ja 2 on esitatud KSH programmi Lisas 3.

## 4. SEONDUVAD ÕIGUSAKTID, PLANEERINGUD JA ARENGUKAVAD

KSH läbiviimisel võetakse arvesse seonduvaid õigusakte, arengukavasid, planeeringuid ning muid asjakohaseid dokumente. Lähtutakse eelkõige kinnitatud arengukavadest ja kehtestatud planeeringutest, kuid vajadusel arvestatakse ka menetluses olevaid planeeringuid.

Harju maakonnaplaneeringu I etapp on kehtestatud 19.04.1999. Harju maakonnaplaneeringu teemaplaneering "Asustust ja maakasutust suunavad keskkonnatingimused" on kehtestatud 11.03.2003. Vastavalt teemaplaneeringule jääb valdav osa detailplaneeringu alast piirkonna/maakonna suurde rohevõrgustiku tuumalasse T8 ning on tähistatud kui rohevõrgustiku konfliktiala R. Eelnimetatud planeeringutega saab tutvuda Harju Maavalitsuse kodulehel: <http://www.harju.ee/index.php?id=10836>.

Keila valla üldplaneering on kehtestatud 13.10.2005. Üldplaneeringu koostamisel on Klooga harjutusvälja olemasolu, sellel toimuva tegevuse ja võimaliku laiendusega arvestatud. Üldplaneeringu seletuskirja ja kaartidega saab tutvuda Keila valla kodulehel: <http://www.keilavald.ee/dokumendid/avalikud-dokumendid/ueldplaneering.html>.

Klooga harjutusvälja detailplaneeringu koostamise ja KSH algatamisotsuses on nimetatud, et koostatav detailplaneering on üldplaneeringut muutev, kuna valla üldplaneeringuga on planeeritav ala määratud maakondlikku ökoloogilist funktsiooni täitvaks alaks. Samas on Harjumaa Keskkonnateenistus oma 26.01.2009 esitatud kirjas (vt Lisa 1.2) märkinud, et valla üldplaneeringu lahendus näeb käsitletavale maa-alale kahte erinevat, teineteisele vastandlikku, juhtfunktsiooni ning juhib kohaliku omavalitsuse tähelepanu vajadusele viia avalikust huvist lähtuvalt valla üldplaneering planeerimisseaduse § 8 lõikes 3 sätestatud üldplaneeringu eesmärkide mõistes üheselt mõistetavale kujule. Eelnimetatud vastuolule juhib tähelepanu ka Keskkonnaameti Harju-Järva-Rapla regiooni 07.12.2009 kiri (vt Lisa 4.8) KSH programmi eelnõu kohta.

Kuna planeerimisseaduse kohaselt on maakonnaplaneering ja üldplaneering liigilt erinevad planeeringud, mille sisu ja eesmärk on planeerimisseaduse järgi erinev ning mille üldistusastmed on erinevad, siis ei pea ja ei saagi maakonnaplaneeringus ning üldplaneeringus esitatud andmed olla alati identsed. Seaduses sätestatud korras kehtestatud üldplaneeringu olemasolu korral tuleb detailplaneeringute koostamisel ning projekteerimisel lähtuda kehtestatud üldplaneeringust (allikas: Harju Maavalitsuse koduleht: <http://www.harju.ee/index.php?id=10836>).

Harjutusväljal toimuvate ja planeeritavate tegevuste seoseid Keila valla üldplaneeringu ning teiste asjakohaste õigusaktide, arengukavade, planeeringute jm tööde ning dokumentidega käsitletakse põhjalikumalt KSH aruandes.

## 5. MÕJUTATUD JA HUVITATUD ISIKUD JA NENDE TEAVITAMINE

Järgnevalt on loetletud Klooga harjutusvälja kasutamise ning detailplaneeringu elluviimisega seotud võimalikud mõjutatud ja huvitatud isikud:

- Kaitseministeerium
- Eesti Kaitsevägi
- Keila Vallavalitsus
- Padise Vallavalitsus
- Keskkonnaministeerium
- Keskkonnaameti Harju-Järva-Rapla regioon
- Riigimetsa Majandamise Keskus (RMK)
- Maa-amet
- Põhja-Eesti Päästkeskus
- Tervisekaitseinspektsiooni Tallinna Tervisekaitsetalitus
- Tehnilise Järelevalve Amet
- Eesti Roheline Liikumine (Eesti Keskkonnaühenduste Koja esindaja)

Eelnevalt loetletud asutusi teavitatakse detailplaneeringu koostamisest ja KSH läbiviimisest e-posti kaudu.

Samuti võib huvitatud isikute hulka arvata ka harjutusvälja praegused ja potentsiaalsed kasutajad: Kaitseväe malevad, Politsei- ja Piirivalveamet, Piirivalveüksused, sh Muraste Piirivalvekool, Kaitsepolitseiamet, Justiitsministeeriumi vanglate osakonna Murru Vangla ja Harku Vangla ning Päästeamet, sh Päästeameti demineerimiskeskus, Eesti Jahispordi Liit, Eesti Jahimeeste Selts, Eesti Laskurliit ja turvafirmad.

Mõjutatud isikud on ka kohalikud inimesed Klooga alevikus, Põllküla, Langa, Maeru, Niitvälja, Kersalu ja Kloogaranna külas.

Võttes aluseks kohalike elanike arvu (nt Klooga alevikus üle tuhande inimese) ning harjutusvälja praegused ja potentsiaalsed kasutajad, siis vastavalt haldusmenetluse seadusele teavitatakse neid detailplaneeringu koostamisest ja KSH läbiviimisest kohaliku lehe (Harju Ekspress) ja üleriigilise lehe (Postimees) kaudu. Teated avaldatakse ka Ametlikes Teadaannetes, Keila valla, Ramboll Eesti AS-i ja Kaitseministeeriumi kodulehel. Samuti pannakse vastavad teated üles Klooga alevikus, Langa, Maeru ja Põllküla külas üldkasutatavates (nt teadete tahvlid, kultuuri-keskus, postkontor, bussipeatused jmt) kohtades.

## 6. ASUTUSTE SEISUKOHAD KSH PROGRAMMI EELNÕU KOHTA

KSH programmi eelnõu koostati koostöös Kaitseministeeriumi ja Eesti Kaitseväge esindajatega ning programm saadeti e-postiga enne ametlikku avalikustamist seisukohtade saamiseks järgmistele asutustele:

- Keila Vallavalitsus [ [age.leedo@keilavald.ee](mailto:age.leedo@keilavald.ee) ]
- Padise Vallavalitsus [ [padise@padise.ee](mailto:padise@padise.ee) ]
- Keskkonnaministeerium [ [maris.saarsalu@envir.ee](mailto:maris.saarsalu@envir.ee); [keskkonnaministeerium@envir.ee](mailto:keskkonnaministeerium@envir.ee) ]
- Keskkonnaameti Harju-Järva-Rapla regioon [ [harju@keskkonnaamet.ee](mailto:harju@keskkonnaamet.ee) ]
- Riigimetsa Majandamise Keskus (RMK) [ [rmk@rmk.ee](mailto:rmk@rmk.ee) ]
- Maa-amet [ [maaamet@maaamet.ee](mailto:maaamet@maaamet.ee) ]
- Põhja-Eesti Päästkeskus [ [pohja@rescue.ee](mailto:pohja@rescue.ee) ]
- Tervisekaitseinspeksiooni Tallinna Tervisekaitsetalitus [ [tallinn@tervisekaitse.ee](mailto:tallinn@tervisekaitse.ee) ]
- Tehnilise Järelevalve Amet [ [info@tja.ee](mailto:info@tja.ee) ]

Keskkonnaministeeriumilt küsiti muuhulgas teavet võimalike maavarade kohta ning vastuseks viidati Maa-ameti maardlate rakendusele.

Padise Vallavalitsus juhtis oma vastuses tähelepanu asjaolule, et Ämari Vangla on tänaseks likvideeritud ning selle alusel on KSH programmi korrigeeritud.

Riigimetsa Majandamise Keskusel (RMK) ei olnud sisulisi märkusi. RMK on seisukohal, et Klooga harjutusväli on kavandatud tihedas koostöös RMKga ning et KSH programmi realiseerumisel arvestatakse planeeritava ala paiknemisega valdavalt rohevõrgustiku tuumalas ning osaliselt ka potentsiaalse Natura 2000 alaga.

Maa-ametil ja Keila Vallavalitsusel sisulisi märkusi KSH programmi kohta ei olnud.

Tervisekaitseinspeksiooni (TKI) Tallinna Tervisekaitsetalitusel oli KSH läbiviimise kohta 4 märkust. Esiteks viidati sotsiaalministri 17.05.2002 a määrusele nr 78 „Vibratsiooni piirväärtused elamutes ja ühiskasutusega hoonetes ning vibratsiooni mõõtmise meetodid“ ning vajadusele hinnata plahvatuses tekkiva vibratsiooni vastavust määruse normtasemetele. Teiseks nimetati vajadust uurida lisaks laskmisest ja lõhkamisest tulenevale mürale ka muid müraallikaid nagu motoriseeritud rännakud ja taktikaline tegevus. Kolmandaks soovitas TKI kaaluda ja hinnata võimalike müravastaste meetmete kasutuselevõttu või meetmete kasutamise mittevõimalikkuse tõttu eemaldada teatud relvade ja lõhkelaengute kasutamine Klooga harjutusväljal planeeritavate tegevuste loetelust. Neljandaks tehti ettepanek hinnata KSH käigus võimalike püstitavate ehitiste asukohaga seotud mõju tervisele vastavalt Vabariigi Valitsuse 27.08.2004 a määruse nr 286 „Nõuded ehitusloa taotlemisel esitatavale riigisaladusega seotud ehitise ja riigikaitse ehitise ehitusprojektile“ §-le 3 *Ehitusprojekti terviseohutuse osa: „Ehitusprojekti terviseohutuse osas tuuakse välja ehitatava ehitise mõju selle ehitise mõjupiirkonnas elavatele ja töötavatele inimestele“.*

KSH ekspertide seisukoht TKI poolt esitatud märkustele on järgmine: eelnimetatud määrusi võetakse KSH aruande koostamisel arvesse sedavõrd, kui võrd on detailplaneeringu koostamise etapis ja olemasolevate materjalide põhjal võimalik arvestada, ühtlasi saab KSH aruandes esitada soovitusi arendustegevuse edasiseks planeerimiseks (nt ehitusprojekti koostamiseks). KSH käigus võetakse arvesse kõiki müraallikaid, sh hinnatakse kumulatiivset mõju ning kaalutakse ja tehakse ettepanekud müra leevendamise (müratõkete jmt) osas.

Tehnilise Järelevalve Ameti ja Keskkonnaameti Harju-Järva-Rapla regiooni esitatud sisulised täiendusettepanekud KSH programmi kohta ning ülevaade nendega arvestamisest on esitatud tabelis 1.

Tabel 1. KSH programmi kohta esitatud sisulised ettepanekud ja nendega arvestamise ülevaade

Ettepaneku esitaja	Ettepanek	KSH ekspertide seisukoht
Tehnilise Järelevalve Amet	Hinnata detailplaneeringu alusel kavandatava tegevusega kaasneva vibratsiooni mõju raudteeliiklusele (nii kauba- kui reisirongid).	KSH programmi on vastavalt ettepanekule täiendatud.
Keskkonnaameti Harju-Järva-Rapla regioon	Analüüsida kavandatava tegevuse mõju Klooga variala kaitseväärtustele, vajadusel täpsustada väärtuste esinemisalasid ja vajadusel teha ettepanek ala kaitse alla võtmise põhjendatuse või selle puudumise kohta.	KSH programmi on vastavalt ettepanekule täiendatud.
Keskkonnaameti Harju-Järva-Rapla regioon	Hinnata kavandatava tegevuse mõju rohevõrgustiku toimimisele (loomade liikumise tagamine, võimalikud takistavad tegurid, nt piirdeaia rajamine jms).	KSH programmi on vastavalt ettepanekule täiendatud.
Keskkonnaameti Harju-Järva-Rapla regioon	Arvestada mõju hindamisel kaitsealustele liikidele looduskaitseaduse § 55 lõikest 6 tulenevaga, mille kohaselt on kaitsealuse loomaliigi isendi püüdmine ja tahtlik häirimine paljunemise, poegade kasvatamise, talvitumise ning rände ajal keelatud. Hinnata ajaliste piirangute seadmise vajadust ja rakendamise efektiivsust (mõjusust).	KSH programmi on vastavalt ettepanekule täiendatud.
Keskkonnaameti Harju-Järva-Rapla regioon	Hinnata kavandatava tegevuse mõju linnustikule.	KSH programmi on vastavalt ettepanekule täiendatud.

Keskkonnaministeeriumi, Padise Vallavalitsuse, RMK, Maa-ameti, Tehnilise Järelevalve Ameti, Tervisekaitseinspektsiooni Tallinna Tervisekaitsetalituse, Keila Vallavalitsuse ja Keskkonnaameti Harju-Järva-Rapla regiooni kirjad on toodud KSH programmi Lisas 4.

## 7. DETAILPLANEERINGU KOOSTAMISE JA KSH LÄBIVIIMISE OSAPOOLED

Detailplaneeringu koostamise ja KSH osapooled on toodud tabelis 2.

Tabel 2. Detailplaneeringu koostamise ja KSH osapooled

Osapool	Asutus	E-post	Kontaktandmed
DP koostamisest huvitatud isik (arendaja)	Kaitseministeerium kontaktisik – Kaupo Kaasik	<a href="mailto:kaupo.kaasik@kmin.ee">kaupo.kaasik@kmin.ee</a>	Sakala 1 15094 Tallinn tel 717 0118
DP koostamise algataja ja kehtestaja	Keila Vallavolikogu kontaktisik – Heiko Raamat	<a href="mailto:valitsus@keilavald.ee">valitsus@keilavald.ee</a>	Paldiski mnt 21 76607 Keila
DP koostamise korraldaja	Keila Vallavalitsus, kontaktisik – Aet Tani	<a href="mailto:aet.tani@keilavald.ee">aet.tani@keilavald.ee</a>	Paldiski mnt 21 76607 Keila tel 678 0665
DP koostaja	Ramboll Eesti AS, kontaktisik – arhitekt-planeerija Mildred Liinat	<a href="mailto:mildred.liinat@ramboll.ee">mildred.liinat@ramboll.ee</a>	Laki 34 12915 Tallinn tel 698 8362
KSH korraldaja	Keila Vallavalitsus, kontaktisik – Aet Tani	<a href="mailto:aet.tani@keilavald.ee">aet.tani@keilavald.ee</a>	Paldiski mnt 21 76607 Keila tel 678 0665
KSH läbiviija	Ramboll Eesti AS, kontaktisik - juhtekspert Hendrik Puhkim	<a href="mailto:hendrik.puhkim@ramboll.ee">hendrik.puhkim@ramboll.ee</a>	Laki 34 12915 Tallinn tel 698 8352
KSH järelvalvaja	Keskkonnaameti Harju-Järva-Rapla regioon	<a href="mailto:harju@keskkonnaamet.ee">harju@keskkonnaamet.ee</a>	Viljandi 16 11216 Tallinn tel 674 4800

### KSH töörühm

KSH juhtekspert on Hendrik Puhkim. KSH töörühma kuuluvad: Veronika Verš, Aune Aunapuu, Raimo Pajula, Kersti Ritsberg, Esta Rahno ja Liis Tikerpuu. Vajadusel kaasatakse töö käigus ka teisi eksperte. Töörühma juhi, Hendrik Puhkimi, pädevuse vastavus keskkonnamõju hindamise ja keskkonnanjuhtimissüsteemi seaduse § 34 lõikes 3 nimetatud keskkonnamõju strateegilise hindamise (KSH) eksperdi nõuetele:

- kõrgharidus: bakalaureusekraad geograafias (Tartu Ülikool, 1997-2002), magistrakraad geograafias (Université Joseph Fourier, 2005-2006), magistrantuur keskkonnakorralduses (Tallinna Ülikool, 2004-2007);
- töökogemus: 7-aastane (2001-2006) töökogemus keskkonnamõju hindamise ja keskkonnamõju strateegilise hindamise alal (2001-2006 Maanteeameti planeeringute osakonna peaspetsialist keskkonnaalal; 2006 – praeguseni Ramboll Eesti AS keskkonnaosakonna juhataja);
- strateegilise planeerimise koolitus: 2004. a läbitud kursus „Strateegiline planeerimine” (120 tundi, 3 AP, Tallinna Ülikool) ulatuses ning sooritatud eksam tulemusele „väga hea”;
- KSH põhimõtete, protseduuri ja seonduvate õigusaktide tundmine: 2004. a läbitud kursus „Strateegilise keskkonnamõju hindamine” (160 tundi, Tallinna Ülikool), 7-aastane töökogemus KMH ja KSH alal, mis on andnud teadmised ja praktika KSH põhimõtete, protseduuri ja asjakohaste õigusaktide tundmise kohta.

## **8. DETAILPLANEERINGU ESKIISLAHENDUSE JA KSH PROGRAMMI AVALIKUSTAMINE**

Klooga harjutusvälja detailplaneeringu eskiislahenduse (2 varianti) ja KSH programmi avalik väljapanek kestis 22.12.2009-14.01.2010. Väljapanek toimus Keila Vallavalitsuses ja Ramboll Eesti AS-i kontoris. Elektroonselt sai materjalidega tutvuda Keila valla, Ramboll Eesti AS-i ja Kaitseministeeriumi kodulehel.

Klooga harjutusvälja detailplaneeringu eskiislahenduse ja KSH programmi avalikustamise teated on toodud Lisas 5.

Avaliku väljapaneku ajal laekus e-postiga 4 kirja + telefoni teel valla poolt kirjutatud ja edastatud märkused. Laekunud kirjad ja neile saadetud vastused on toodud Lisas 6. Enamus esitatud märkusi puudutas Klooga harjutusvälja kasutamist. KSH programmi ja KSH läbiviimise kohta esitatud märkused olid asjakohased ning nende alusel on KSH programmi täiendatud. Vastused kirjadele koostati koostöös detailplaneeringu koostaja, Kaitseministeeriumi, kaitseväe ja Keila valla esindajatega.

Klooga harjutusvälja detailplaneeringu eskiislahenduse ja KSH programmi avalik arutelu toimus 14.01.2010 Klooga Kultuuri ja Noortekeskuses. Arutelul osales üle 30 inimese ning arutelu põhiteema oli harjutusvälja kasutamisega kaasnev müra. Arutelu käigus selgitas kaitseväe esindaja muuhulgas, milliste varem kohalike poolt esitatud ettepanekutega nad arvestada saavad. Esitatud selgitustest võib järeldada, et kaitsevägi on huvitatud kohalikega kompromissi leidmisest (nt tõhusam teavitamine ning tankitõrjerelvadest laskmiste arvu vähendamine). Arutelu protokoll on toodud Lisas 7.

## 9. KSH LÄBIVIIMISE AJAKAVA

Tabel 3. KSH läbiviimise ajakava\*

Tegevus	Aeg	Täitja
Klooga harjutusvälja detailplaneeringu koostamise ja KSH algatamine ja lähteülesande kinnitamine	09.02.2009	Keila Vallavalitsus
Detailplaneeringu koostamise ja KSH algatamisest teavitamine Ametlikes Teadaannetes (05.03.09) ja detailplaneeringu koostamise algatamisest Harju Ekspressis (27.02.09) ning Keila valla kodulehel (23.02.09)	Veebruar - märts 2009	Keila Vallavalitsus
KSH programmi eelnõu koostamine	Oktoober 2009	Ramboll Eesti AS
KSH programmi koostamiseks vajaliku teabe ja arvamuste küsimine ning vastavalt esitatud teabele ja ettepanekutele KSH programmi täiendamine	Nov – dets 2009	Ramboll Eesti AS
Detailplaneeringu eskiisi avalikust arutelust ja KSH programmi avalikust väljapanekust ja avaliku arutelu toimumisest teavitamine: - Ametlikes Teadaannetes, Postimehes ja Harju Ekspressis - Keila valla, Ramboll Eesti AS-i ja Kaitseministeeriumi kodulehel - E-kirjaga asutustele ja ühendustele - Klooga aleviku, Maeru, Langa ja Põllküla küla üldkasutatavates kohtades	Detsember 2009	Keila Vallavalitsus, Ramboll Eesti AS, Kaitseministeerium
Detailplaneeringu eskiisi ja KSH programmi avalik väljapanek Keila Vallavalitsuses ja Ramboll Eesti AS-is ning nende kodulehtedel ja Kaitseministeeriumi kodulehel	22.12.2009 – 14.01.2010	Keila Vallavalitsus, Ramboll Eesti AS, Kaitseministeerium
Detailplaneeringu eskiisi ja KSH programmi avalik arutelu Klooga Kultuuri ja Noortekeskuses	14. jaanuar 2010	Keila Vallavalitsus, Ramboll Eesti AS, Kaitseministeerium
KSH programmi täiendamine vastavalt avalikustamisel esitatud ettepanekutele ja KSH programmi esitamine Keskkonnaameti Harju-Järva-Rapla regioonile heakskiitmiseks	Jaanuar 2010	Ramboll Eesti AS
KSH programmi heakskiitmine (2 nädala jooksul alates programmi saamisest)	Veebruar 2010	Keskkonnaameti Harju-Järva-Rapla regioon

Tegevus	Aeg	Täitja
KSH aruande koostamine, sh lisauuringute läbiviimine ja nende tulemuste tutvustamine avalikul arutelul	Dets 2009 - mai 2010	Ramboll Eesti AS
Detailplaneeringu planeerimisettepaneku ja KSH aruande avalikustamine ning täiendamine analoogselt KSH programmi avalikustamisele (sh avalik väljapanek kestab min 30 päeva)	Mai - juuni 2010	Keila Vallavalitsus, Ramboll Eesti AS, Kaitseministeerium
Detailplaneeringu vastuvõtmine, avalikustamine ja kehtestamine ning sellest teavitamine vastavalt planeerimisseadusele	<i>Vastavalt Keila Vallavalitsuse ja Volikogu ajakavale</i>	Keila Vallavalitsus ja Volikogu

\*KSH ajakava on esialgne ja protsessi käigus võib selles tulla muudatusi

Tabelis 3 on toodud kohustuslik avalikustamise ajakava vastavalt keskkonnamõju hindamise ja keskkonnanjuhtimissüsteemi seadusele. Vajadusel korraldatakse osapoolte vahel ning avalikkusele täiendavaid väljapanekuid ja arutelusid.

Programmi koostasid:

.....  
Hendrik Puhkim  
Juhtekspert  
Ramboll Eesti AS

.....  
Veronika Verš  
Keskkonnaekspert  
Ramboll Eesti AS